

BALANÇO SOCIAL 2006



ÍNDICE

• Mensagem do Presidente	03
• Agradecimento	04
• Perfil da Organização	05
• Missão, Visão e Valores	10
• Política de Responsabilidade Social	11
• Governança Corporativa	13
• Código de Conduta	14
• Indicadores de Desempenho	16
– Público Interno	17
– Fornecedor	25
– Consumidores e Clientes	27
– Comunidade	32
– Governo e Sociedade	34
– Meio Ambiente	38
• Indicadores Econômicos	40



MENSAGEM DO PRESIDENTE

Este Balanço Social é fruto do envolvimento de diversas áreas organizacionais, com a participação de representantes de cada uma delas em diferentes etapas do processo de construção, o que nos proporcionou uma visão ampla da organização e de seu capital humano.

A todos os que contribuíram, queremos deixar registrado nosso profundo agradecimento. Em especial, aos nossos colaboradores, estagiários, aprendizes, clientes, fornecedores e parceiros.





AGRADECIMENTOS

Este Balanço Social é fruto do envolvimento de diversas áreas organizacionais, com a participação de representantes de cada uma delas em diferentes etapas do processo de construção, o que nos proporcionou uma visão ampla da organização e de seu capital humano.

A todos os que contribuíram, queremos deixar registrado nosso profundo agradecimento. Em especial, aos nossos colaboradores, estagiários, aprendizes, clientes, fornecedores e parceiros.



Paraná Clínicas

PERFIL DA ORGANIZAÇÃO

HISTÓRICO DA EMPRESA

Há 36 anos, da união de um grupo de médicos visionários, era idealizado um dos primeiros planos de saúde do país. Nascia a Paraná Clínicas, uma empresa que desde a sua fundação já almejava grandes objetivos: a satisfação máxima de seus clientes e a determinação de seguir as mais rigorosas normas de qualidade.

Para cumprir estes objetivos, a Paraná Clínicas estabeleceu diversas metas empresariais de atendimento, de infra-estrutura e de aprimoramento profissional de sua equipe. Mas, dentro de todas essas metas, um foco em especial foi privilegiado: disponibilizar o melhor plano de saúde para empresas.

Assim, a Paraná Clínicas desenvolveu um modelo exclusivo, eficiente e criterioso de medicina de grupo que acabou viabilizando aquilo que realmente importa: assegurar um atendimento personalizado e ético. Para a Paraná Clínicas, o cliente não é um número ou uma ficha de cadastro, mas um ser humano que anseia por um serviço médico atencioso e profissional.

Também sempre fez parte da história da Paraná Clínicas a filosofia de jamais abrir mão dos

avanços da medicina. Descobertas revolucionárias na área de saúde e novas possibilidades de tratamento acontecem todos os anos. Para atender seus clientes da melhor forma possível, a Paraná Clínicas oferece tecnologia médica de ponta atualizada frequentemente e uma equipe em constante reciclagem profissional.

Mas, de nada adianta princípios de qualidade sem uma infra-estrutura que garanta o atendimento eficiente de seus clientes. Preocupada em disponibilizar o plano de saúde com a melhor cobertura, a Paraná Clínicas construiu uma rede hospitalar e ambulatorial exemplar.

Nesta estrutura, destacam-se alguns dos melhores hospitais do Paraná (como o Hospital Santa Cruz e o Hospital Infantil Branca de Neve), centros médicos de excelência (como o Centro Médico Sete de Setembro, Centro Médico CIC e o Centro Médico São José dos Pinhais) e laboratório próprio de Análises Clínicas, além da rede de credenciados.

Foi com esta política de atendimento, sedimentada em uma infra-estrutura de primeiro mundo, que a Paraná Clínicas tornou-se uma referência nacional em medicina de grupo.

HISTÓRICO DE RESPONSABILIDADE SOCIAL

A Paraná Clínicas foi uma empresa que já nasceu com seu foco voltado para a responsabilidade social, há 36 anos atrás. A adoção e prática de valores como a ética e a qualidade em todos os processos sempre esteve entre nossos objetivos prioritários. Com o passar dos anos, tudo isso foi sendo fortemente consolidado em nosso dia-a-dia e nos princípios que norteiam a ação empresarial, refletindo sempre no compromisso que a empresa mantém com seus clientes, parceiros e colaboradores.

Mas somente nos últimos anos, a partir dos novos modelos de gestão implantados pela empresa, foi que a Paraná Clínicas realmente reconheceu a importância de ter uma atuação mais sólida como uma empresa socialmente responsável.

Pensando nisso, foi criado um projeto para

a construção da cultura de responsabilidade social dentro da Paraná Clínicas. Sendo que o objetivo, desde o início, foi de intervir no modelo de gestão da empresa, construindo uma cultura de responsabilidade social embasada em quatro crenças:

- As pessoas são multiplicadoras da consciência ética.
- A empresa possui papel transformador na sociedade.
- A responsabilidade social é um modelo de gestão de negócios.
- A força da parceria entre os três setores da sociedade (estado, empresa e organização não-governamental).

Apresentamos a seguir um resumo dos principais pontos do histórico deste projeto e a incorporação gradual de novas iniciativas.



2001

A empresa criou uma área para conduzir o projeto, constituindo uma comissão de ética com representantes de vários setores interessados na discussão do assunto. Também em 2001, foi definida a Política de Responsabilidade Social e principais objetivos.

A Paraná Clínicas filiou-se ao Instituto Ethos e, neste mesmo ano, ocorreu o primeiro contato da empresa com os Indicadores de Responsabilidade Social do Instituto, que em 2003, acabariam por se tornar a principal ferramenta de condução da gestão de responsabilidade social.

Neste mesmo ano, ainda foram incorporadas pela Paraná Clínicas as campanhas de Agasalho e Natal, que são realizadas sistematicamente todos os anos.

2002

A partir da participação no grupo Ethos, foi estruturado o Projeto de Intervenção na Cultura, que trouxe para a empresa uma compreensão mais profunda do tema e seus impactos. Foram consolidadas as principais diretrizes da gestão da responsabilidade social: política e pilares de sustentação, sendo que todas as ações que se seguiram foram pautadas por este direcionamento.

Neste mesmo ano o preenchimento dos Indicadores do Instituto Ethos já contou com a participação de alguns gestores, o que gerou uma maior discussão do assunto na empresa.

A empresa também iniciou sua participação como mantenedora do PNV (Projeto Não Violência), uma ONG que atua para diminuição da violência urbana.

2003

Foi criado um espaço na Revista Paraná Clínicas, chamado "Compromisso Social", para divulgar e incentivar iniciativas de outras empresas sobre o tema. Esta revista tem circulação bimestral, com uma tiragem de 12 mil exemplares e é enviada aos clientes da empresa.

Em 2003, o preenchimento dos Indicadores do Instituto Ethos foi realizado de forma mais estruturada contando com a participação de todo o corpo gerencial e assim foi incorporado para os anos seguintes.

A partir dos resultados alcançados com os indicadores, foram definidas ações prioritárias a serem desenvolvidas.

No mesmo ano também foram iniciadas atividades com foco em Educação Ambiental, como educação para as crianças e coleta de lixo seletiva.

2005

A empresa finalizou seu Código de Conduta e ainda fez o desdobramento deste trabalho ao realizar a II Semana de Responsabilidade Social, no mês de outubro. O foco deste evento foi a incorporação do Código de Conduta no dia-a-dia das pessoas.

Neste ano a Paraná Clínicas fortaleceu sua atuação com as parcerias, através de ações desenvolvidas com a UNILEHU e com o grupo ETHOS Paraná.

Em relação à educação ambiental, celebrou o Dia Mundial do Meio Ambiente. Além disso, adotou separação de lixo reciclável no ambiente administrativo.

2004

Um grande evento marcou o ano de 2004 para a Paraná Clínicas. A empresa realizou sua "I Semana de Responsabilidade Social", cujo principal objetivo era gerar conteúdo para a criação do Código de Conduta da empresa, além de aprofundar a discussão sobre o tema.

A empresa também iniciou uma parceria como mantenedora da Universidade Livre Para a Eficiência Humana – Unilehu. O objetivo desta entidade é promover a inclusão social aos portadores de deficiência.

2006

Novamente a empresa realizou a Semana de Responsabilidade Social no mês de outubro, em sua terceira edição. A semana foi um sucesso, com 313 participações. A Paraná Clínicas abordou importantes temas como a diversidade e a comunicação, o empreendedorismo, relacionamentos com o cliente, ecologia pessoal e coleta seletiva.

Na campanha de Agasalho realizada em 2006 em parceria com a Prefeitura de Curitiba, obteve uma arrecadação recorde. Sendo que ao final da campanha da prefeitura foram arrecadados 341.088 peças. Essas foram distribuídas para 297 entidades sociais, atendendo 29.700 famílias carentes ou 105.300 pessoas.

NEGÓCIOS

A Paraná Clínicas é uma operadora de planos de saúde empresariais. Trata-se de um setor regulamentado pelo Governo Federal por meio da Agência Nacional de Saúde Suplementar (ANS).

Todos os planos de saúde empresariais comercializados pelas operadoras precisam seguir determinações de leis regulamentações pela ANS.

A Paraná Clínicas comercializa três modelos de

planos empresariais: O Standard Plus, Executivo Plus e o Standard Ouro. Cada um deles tem características próprias, mas todos dão direito a internações com acomodações e livre escolha para consultas com médicos especialistas credenciados.

O que diferencia um plano do outro é o padrão de conforto na internação e a amplitude do acesso à rede credenciada.

PERFIL DO EMPREENDIMENTO:

Nome da instituição: Paraná Clínicas Planos de Saúde S/A

Principais produtos e serviços: Convênio médico

Produtos:

Standard Plus:

- Atendimento de livre escolha para consultas com médicos especialistas da rede credenciada;
- Internações com acomodações em quartos seletivos.

Executivo ouro:

- Atendimento de livre escolha para consultas com médicos especialistas da rede credenciada e em consultórios particulares;
- Internações com acomodações em quartos seletivos.

Executivo Plus:

- Atendimento de livre escolha para consultas com médicos especialistas da rede credenciada e em consultórios particulares;
- Internações com acomodações em quartos individuais com acompanhante.

Número de empregados:

433 funcionários CLT

24 estagiários

08 temporários

Natureza do mercado que atua:

Medicina de grupo, tendo como único foco planos empresárias, ou seja, planos para pessoas jurídicas.

Nº de unidades:

- Laboratório de análise clínicas
- Centro Médico CIC
- Centro Médico SJP
- Unidade de Atendimento Araucária
- Hospital Branca de Neve
- Centro médico Sete de Setembro

Espécie de empresa: Familiar

ESTRUTURA E FUNCIONAMENTO:

A Paraná Clínicas é uma empresa prestadora de serviços de planos de saúde empresariais.

O setor de saúde no Brasil está sob a responsabilidade do Ministério da Saúde, que tem subordinado a ele a ANS – Agência Nacional de Saúde, que é o órgão que regulamenta o funcionamento das Operadoras ligadas à saúde.

No Brasil, os prestadores de serviços de saúde se dividem nas seguintes categorias, que dependem do tipo de serviço prestado: Auto Gestão, Cooperativa, Seguradora e Medicina de Grupo, sendo nesta última a categoria é que se encaixa a Paraná Clínicas.

A Paraná Clínicas trabalha com uma estrutura interna composta pela Presidência, uma Diretoria Médica e quatro superintendências: Marketing e Vendas, Pessoas e Processos de Gestão, Tecnologia de Informação e Financeira.

A Diretoria Médica ainda é composta de 2 Gerências Gerais, a de Serviços Médicos que cuida de todo a gestão da nossa rede credenciada e a Gerência

Geral de Unidades Próprias que cuida da gestão da nossa rede própria.

A nossa rede própria é composta por 5 Unidades sendo 4 Centros Médicos. Três Centros Médicos estão localizados em Curitiba - na Avenida Sete de Setembro, na Avenida Batel e outro na CIC, o outro Centro Médico está localizado em São José dos Pinhais e temos uma Unidade de Atendimento em Araucária.

Nossos Associados também contam com os serviços prestados pelo Hospital Santa Cruz. Temos também médicos e clínicas pertencentes a nossa estrutura de atendimento pela rede credenciada, tudo buscando uma excelência na prestação de serviços para nossos clientes.

Nossos clientes também contam com atendimento em âmbito nacional, para os casos de urgência e emergência, cobertos pelo sistema Abramge, que é uma associação que conta com algumas operadoras de planos de saúde a nível nacional.



FUNCIONAMENTO DA GESTÃO DA QUALIDADE:

A Paraná Clínicas faz uso do Planejamento Estratégico sustentado pela ferramenta de gestão BSC – Balanced Scorecard, a qual alinhou os objetivos organizacionais nas perspectivas Financeira, de Clientes, dos Processos Internos e do Aprendizado e Crescimento. As diretrizes estratégicas se desdobram em planos de ação e projetos que permeiam o dia-a-dia de toda a organização.

Este desdobramento estratégico é acompanhado mensalmente através da rotina de GPD – Gestão por Diretrizes. Mas, além deste acompanhamento estratégico, as rotinas diárias, incluindo aquelas estabelecidas dentro do Sistema de Gestão da Qualidade, são acompanhadas através do GRD – Gestão de Rotinas Diárias.

A Paraná Clínicas possui 2 escopos de certificação pela Norma ISO 9001:2000, que são os processos ligados aos Serviços Laboratoriais e os processos ligados no Atendimento ao Cliente no

Centro Médico da Sete de Setembro.

Para manutenção da Gestão da Qualidade, ocorrem as atividades de auditorias: externa, realizada anualmente pelo organismo certificados BVQI, e internas, com periodicidade de no mínimo 6 meses. Além das auditorias, a Paraná Clínica faz uma Análise Crítica de todo o Sistema de Gestão da Qualidade semestralmente e da Visão do Cliente mensalmente, onde são analisadas e redefinidas as estratégias de busca da satisfação com os serviços oferecidos, além de melhoria na eficácia e eficiência da organização.

As informações provenientes de clientes entram na organização por vários canais: pesquisas de satisfação realizadas nos nossos clientes empresa com os titulares dos planos, pesquisas realizadas com os nossos clientes que utilizaram nossos serviços e através dos registros provenientes do SAC – serviço de atendimento ao cliente.




PROJETO GESTÃO DA SAÚDE

No ano de 2006, a Paraná Clínicas realizou o Projeto de Gestão da Saúde. Este projeto realizou o mapeamento de todos os processos existentes na empresa, além das áreas que possuíam certificação ISO9001:2000 e, à partir deste mapeamento, foram gerados Planos Internos de Melhorias nos processos,

padronização das atividades realizadas e indicadores de desempenho foram definidos.

O intuito deste projeto foi buscar que tanto os gestores da empresa quanto sua equipe adquirissem uma visão de cliente e fornecedores internos e externos.



MISSÃO, VISÃO E VALORES

MISSÃO

Promover saúde com excelência para os nossos clientes.

VISÃO

Ser reconhecida como a melhor operadora de planos de saúde em Curitiba e região metropolitana.

PRINCIPIOS E VALORES DA ORGANIZAÇÃO

- Visão de clientes
- Comprometimento e desenvolvimento permanentes dos nossos colaboradores;
- Rentabilidade, crescimento e continuidade do nosso negócio;
- Promover saúde e qualidade de vida;
- Ética e respeito ao ser humano;
- Buscar permanentemente parcerias.

POLÍTICA DE RESPONSABILIDADE SOCIAL



A política de responsabilidade social da Paraná Clínicas é: **Contribuir de forma socialmente justa para uma melhor qualidade de vida de nossos colaboradores e da comunidade em que estamos inseridos.**

Nossa política significa nosso compromisso com a melhoria da sociedade. Ela direciona nossos esforços e é embasada por quatro grandes pilares de sustentação:

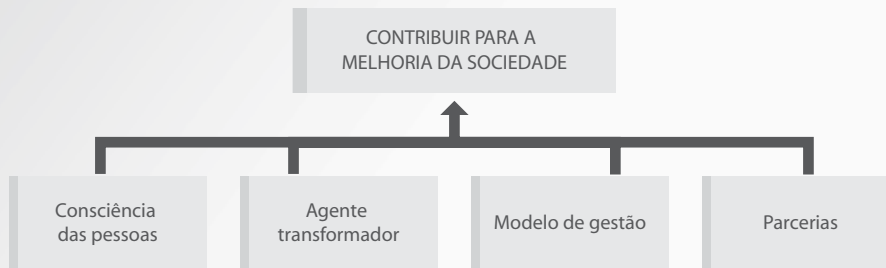
1. Consciência das pessoas: acreditamos que as pessoas são multiplicadoras dos valores que plantamos na empresa, da consciência ética e da responsabilidade social.

2. Agente transformador: acreditamos que a empresa

é um grande agente transformador da sociedade e tem papel fundamental na difusão de conceitos da responsabilidade social. Novamente, tem papel de geração desta consciência nos diversos públicos com quem interage.

3. Modelo de gestão: acreditamos que a responsabilidade social deve ser incorporada a gestão dos negócios; praticamos responsabilidade social no dia-a-dia da empresa, em todos os níveis funcionais.

4. Parcerias: acreditamos na força da união entre os três setores da sociedade, para alcançarmos resultados mais amplos e sustentáveis ao longo do tempo.



Para a Paraná Clínicas, responsabilidade é atuar com ética e transparência, visando sempre uma sociedade mais justa, solidária e próspera. É prosperar no negócio, contribuindo para o desenvolvimento

sustentável tanto social, como econômico e ambiental. É manter relações éticas com todos os públicos com os quais interage, formando uma rede como a demonstrada na figura abaixo:



Por isso, além do direcionamento dos pilares da política de responsabilidade social, a Paraná Clínicas busca desenvolver projetos e ações relacionados a todas as partes interessadas. Desenvolvendo ações sistêmicas, a empresa concretiza a incorporação

do conceito na gestão e possibilita a construção permanente da cultura de responsabilidade social.

Abaixo apresentamos um quadro demonstrativo das principais ações e projetos da empresa:

Diretriz – crença	Ação – Projeto
Modelo de Gestão	• Indicadores Ethos de Responsabilidade Social
Consciência das Pessoas	• Intervenção na Cultura • Semana de Responsabilidade Social • Código de Conduta • Educação ambiental
Agente transformador e difusor de consciência	• Campanha do Agasalho • Campanha de Natal • Compromisso Social
Parcerias	• Unilehu • Ethos • PNV • Prefeitura Municipal de Curitiba – Através do Programa Ambiente Saudável da Secretária Municipal da Saúde



GOVERNANÇA CORPORATIVA

Para a Paraná Clínicas, Governança Corporativa são as relações entre a administração da sociedade, seu conselho, acionistas e outras partes interessadas.

É um modo de tornar a Paraná Clínicas uma empresa ainda mais transparente e responsável. A Governança Corporativa proporciona a estrutura que possibilitará o estabelecimento dos objetivos perante a sociedade, bem como os meios de cumprí-los e supervisionar seu desempenho.

Na Paraná Clínicas, a Governança Corporativa possui dois focos:

- 1 - Transparência na gestão
- 2 - Transparência nas informações econômico-financeiras

Por se tratar de uma operadora de planos de saúde bem como uma empresa S.A., a Paraná Clínicas possui obrigações perante a ANS, a Agência Nacional de Saúde, órgão que regula e controla este segmento de empresas no Brasil.

Com o objetivo de cumprir com as normas estabelecidas pela ANS, a Paraná Clínicas publica anualmente seu balanço e demonstrativo de resultados. Para isso, conta com auditorias fiscais e contábeis externas e independentes. Ou seja, a contabilidade da Paraná Clínicas é auditada sistematicamente.

Os dados financeiros da empresa são também auditados pela ANS. Mensalmente são enviados relatórios econômico-financeiros a Agência Nacional de Saúde.

Paralelo a isso, a partir de 2007 a Paraná Clínicas iniciou também a publicação de balanços sociais (no caso, referente ao ano de 2006).

Toda essa estrutura de auto-avaliação, além das avaliações externas via ANS, garantem aos acionistas a confiabilidade e a transparência dos dados financeiros. Além de tornar possível ao conselho de gestão interno (direção e presidência), um acompanhamento detalhado de resultados, possibilitando a Paraná Clínicas a definição das diretrizes para o planejamento estratégico da empresa.



CÓDIGO DE CONDUTA

O Código de conduta é um conjunto de diretrizes com o propósito de consolidar padrões éticos nas relações de negócios diários de uma organização, reforçando e melhorando a cultura corporativa.

Integridade Pessoal

Para a Paraná Clínicas, uma das mais importantes aptidões profissionais é a integridade pessoal de cada colaborador. Portanto, aplique nos exercícios de suas funções a mesma atitude que qualquer outra pessoas e na administração do próprio negócio. Acima de tudo, tenha respeito pelo ser humano.

Relação no Trabalho

Nos relacionamentos com clientes fornecedores, concorrentes e entre colaboradores a relação no trabalho:

- Desenvolva suas atividades de forma a construir relações de confiança.
- Honre com os compromissos assumidos
- Manuseie informações sigilosas que chegarem a você com cautela e responsabilidade.
- Respeite a igualdade de direitos.
- Lembre que sua liberdade de expressão termina onde começa a liberdade do próximo
- No papel de gestor atue com clareza, transparência e objetividade; reconheça o mérito de cada um e propicie igualdade de acesso às oportunidades de desenvolvimento.
- Não aceite propina, favorecimento e não obtenha vantagens pessoais se utilizando das atribuições da sua função
- Atue como difusor dos princípios éticos da empresa.

Meio ambiente

Lembre que pequenas atitudes positivas terão grandes reflexos no meio ambiente.

Por exemplo: separe o lixo adequadamente, use apenas o papel necessário, desligue equipamentos e lâmpadas sem uso, use água de maneira racional.

Missão da Paraná Clínicas

Dentro da missão da Paraná Clínicas, atue como facilitador na melhoria da qualidade de vida das pessoas.

Comunidade

Nós acreditamos na força transformadora das entidades sociais em entidades cada vez mais profissionalizadas e auto-sustentáveis. Apoiamos este desenvolvimento através de ações transparentes desenvolvidas em parceria com entidades da comunidade.



INDICADORES DE DESEMPENHO

A Paraná Clínicas mantém uma área que direciona e coordena assuntos e projetos relacionados à Responsabilidade Social Empresarial, que serve de apoio à Presidência da empresa. Esta área mantém um Coordenador de Responsabilidade Social, uma pessoa dedicada a gerenciar nossa política de responsabilidade social.

Para desenvolver seus conceitos em Responsabilidade Social, a empresa filiou-se ao Instituto Ethos, pelo qual é possível para a Paraná Clínicas monitorar seus indicadores sociais.

Os Indicadores Ethos constituem uma ferramenta muito eficaz para avaliação do desempenho da empresa nos seguintes itens: valores e transparência, relacionamento com o público interno, governo, comunidade, consumidores/clientes, fornecedores e

desenvolvimento de programas de proteção ao meio ambiente.

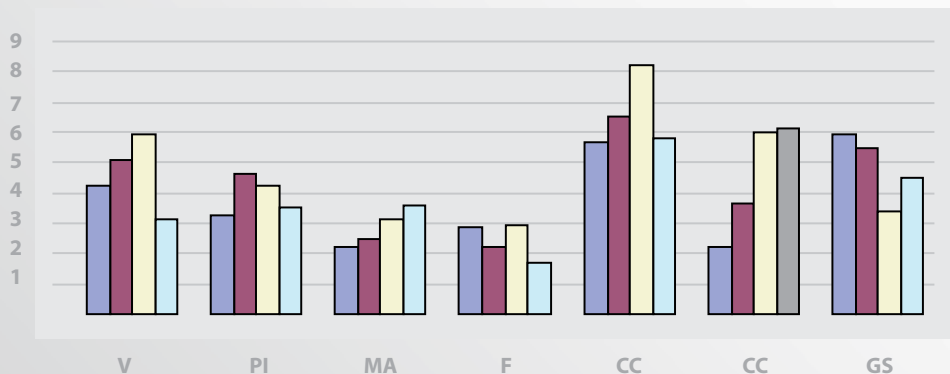
Essa avaliação proporcionada pelos indicadores é um momento de reflexão da empresa sobre suas práticas de gestão e sobre sua atuação social. É realizada com a participação de todos os gestores da Paraná Clínicas. A partir da avaliação dos indicadores, é estipulada uma meta de melhoria anual. Para alcançarmos a meta, é criado um plano de ação que é gerenciado pelo Coordenador de Responsabilidade Social.

Os resultados de cada ano são apresentados e discutidos com a direção da empresa e realimentam o planejamento estratégico.

Para facilitar a compreensão, apresentamos os indicadores e os resultados obtidos pela Paraná Clínicas nos últimos 3 anos.

Indicadores Ethos – Resultado Paraná Clínicas

Indicador	Legenda	2003	2004	2005	2006
Valores e Transparência	V	4,23	5,09	5,94	3,15
Público Interno	PI	3,26	4,65	4,24	3,51
Meio Ambiente	MA	2,19	2,50	3,12	3,57
Fornecedores	F	2,88	2,24	2,96	1,67
Consumidores e Clientes	CC	5,69	6,50	8,21	5,8
Comunidade	C	2,21	3,66	6,02	6,13
Governo e Sociedade	GS	5,91	5,46	3,37	4,51
TOTAL		26,37	30,10	33,86	28,14



Legenda:

Valores e Transparência : V
 Público Interno: PI
 Meio Ambiente: MA
 Fornecedores: F
 Consumidores e Clientes: CC
 Comunidade: C
 Governo e Sociedade: GS

Azul: 2003
 Roxo: 2004
 Amarelo: 2005
 Verde: 2006

PÚBLICO INTERNO

PÚBLICO INTERNO



Os colaboradores da Paraná Clínicas são integrantes de uma comunidade composta por pessoas que desejam dar o melhor de si para um projeto empresarial atrativo, participativo e comprometido com o progresso pessoal e profissional de todos os que trabalham nele.

A Paraná Clínicas é consciente de que para o sucesso da empresa, se torna imprescindível levar em conta as aspirações de seus colaboradores e promover sua adesão neste projeto.

Por isso, a empresa se compromete a zelar pela igualdade de oportunidades entre seus colaboradores, para que desenvolvam seus talentos e sua carreira profissional sem discriminações – em particular as relativas a raça, gênero, tendência política ou crença religiosa –, para que suas ocupações sejam seguras e saudáveis, e também para que haja equilíbrio entre trabalho e família.

Além disso, a Paraná Clínicas desenvolve entre seus

colaboradores a formação, o espírito de equipe e a troca de conhecimentos, propiciando um clima de trabalho em que se valorizam o diálogo, a criatividade e a tomada de decisão.

A missão da área de Pessoas da Paraná Clínicas é promover a realização das pessoas no trabalho e contribuir para a sustentabilidade da empresa. Assim, reunimos em nosso quadro organizacional, pessoas com vontade de vencer, auto-motivadas, realizadas, comprometidas com nosso negócio e com seu próprio desenvolvimento.

O respeito ao ser humano, a construção de relações de confiança, a honra sobre compromissos assumidos, a cautela e responsabilidade sobre informações sigilosas, a promoção da igualdade de direitos e da diversidade, a difusão de princípios éticos, bem como a clareza, a transparência e a objetividade, são fundamentos que regem os princípios da área de Pessoas.

Captação de Profissionais (R&S)

Nossos processos de Recrutamento e Seleção visam atender, quantitativa e qualitativamente, as necessidades das áreas organizacionais, com pessoas detentoras das competências requeridas pela Paraná Clínicas e estabelecidas nos perfis das oportunidades disponíveis, respeitando a igualdade de direitos e a diversidade.

Desenvolvemos o recrutamento de profissionais de modo a constituir um banco de talentos diversificado, oportunizando a seleção de perfis adequados às exigências requeridas para cada uma das oportunidades profissionais da Paraná Clínicas.

Optamos pela diversificação de fontes de recrutamento, valendo-se de serviços de empresas especializadas e meios de comunicação apropriados.

Em todas as oportunidades, os requisitos são divulgados com clareza, assegurando a transparência entre o que é oferecido e o que é esperado do candidato.

Possibilitamos, interna e externamente, a identificação de pessoas detentoras de competências e seu melhor aproveitamento em cargos, cujos requisitos sejam compatíveis com o potencial apresentado.

Na seleção, utilizamos ferramentas para diagnóstico de competências, sendo etapas essenciais do processo seletivo a análise de curriculum vitae, entrevista com o responsável direto pelo cargo e checagem de referências profissionais, podendo ser aplicadas dinâmicas e avaliações conforme a necessidade.

As competências requeridas para as funções são avaliadas através de entrevista, sendo as habilidades técnicas, quando aplicáveis, avaliadas por meio de testes práticos.

As atitudes requeridas para funções críticas e cargos de gestão são avaliadas através de Dinâmicas de Grupo.

Em 2006, oferecemos 75 vagas, mostrando o quanto a empresa vem crescendo perante seus clientes e concorrentes.



Retenção de Talentos

Mantemos uma estrutura de cargos e salários que favorece o desenvolvimento profissional e o reconhecimento de excelências individuais, praticando uma remuneração total competitiva dentro do mercado ao qual a Paraná Clínicas está inserida. As pessoas que efetivamente fazem a diferença para a organização são alvo da nossa constante atenção.

Os benefícios oferecidos pela Paraná Clínicas favorecem a qualidade de vida e bem-estar social de colaboradores e familiares, contribuindo para a melhoria contínua do clima organizacional.

A remuneração é compatível à média do mercado, de acordo com as atividades exercidas, o desempenho e a competência profissional, como forma de atrair, reter e valorizar a força de trabalho.

Desenvolvimento de Pessoas

Buscamos o desenvolvimento integrado das pessoas gerando, por um lado, maior resultado para a organização e, por outro, melhores níveis de empregabilidade e realização para elas mesmas.

O desenvolvimento das pessoas na organização é planejado, antecipando-se a acontecimentos e necessidades futuras, de maneira a garantir que as pessoas possuam as habilidades e conhecimentos necessários às atividades propostas.

Em 2006 foi investido R\$ 320.677,19 em consultoria, incentivo a estudo e treinamentos externos.

Investimos aproximadamente R\$ 112 mil

em consultoria onde capacitamos nosso corpo gerencial, equipe de vendas e no projeto Gestão da Saúde onde reformulamos os processos das áreas.

Investimos R\$ 64.238,07 em auxílio a graduação e pós-graduação. Acreditamos que com este incentivo estaremos desenvolvendo nossos profissionais, criando novos talentos que irão valorizar o quadro funcional da organização.

Em treinamentos externos, investimos R\$ 144.439,12. Com estes treinamentos, capacitamos nossos colaboradores com profissionais de outras instituições renomados e devidamente qualificados.



Integração dos Novos Colaboradores

É fundamental para a Paraná Clínicas que os novos colaboradores recebam informações sobre a empresa, suas políticas, seus sistemas de trabalho e sintam-se integrado ao novo ambiente de trabalho.

Para melhor aproveitamento e aprendizado, a integração na Paraná Clínicas é dividida em 03 etapas:

1º) Fase Seja Bem - Vindo:

Esta etapa consiste na leitura do Manual do Colaborador e devidas explicações sobre o dia-a-dia da empresa.

2º) Conhecendo seu trabalho:

Apresentação onde o novo colaborador entra

em contato com setores, pessoas e atividades que serão úteis para o desenvolvimento de suas futuras atribuições.

3º) Conhecendo sua empresa:

Nesta etapa, é a apresentação ampla da Paraná Clínicas por meio de palestra e visita as Unidades CIC, SJP e Araucária.

Desta forma garantimos que nossos colaboradores estão plenamente capacitados para iniciar sua nova jornada profissional.



Programa Menor Aprendiz

O Programa Menor Aprendiz contribui para o desenvolvimento de jovens em sua primeira experiência profissional, proporcionando um ambiente de aprendizagem prática e desafios crescentes para que, ao final do programa, estejam aptos a ingressar no mercado de trabalho.

São elegíveis: jovens entre 16 e 18 anos, que cursam regularmente o Ensino Médio (1º a 3º colegial) e que estejam participando do programa de

aprendizagem da Guarda Mirim de Curitiba, que reúne adolescentes pertencentes a famílias de baixa renda. Para esses adolescentes propicia-se a aprendizagem, com formação técnico-profissional metódica, compatível com o desenvolvimento físico, moral e psicológico e com a inscrição do aprendiz em curso de aprendizagem nos moldes do Artigo 430 da CLT. O tempo máximo de permanência no Programa é de dois anos.

Programa de Estágio

A Paraná Clínicas está comprometida com a constante renovação do conhecimento. Por isso, desenvolve um Programa de Estágio que visa proporcionar à empresa e ao estagiário a troca de experiências e, ainda permitir que os avanços tecnológicos, científicos e culturais sejam compartilhados entre a empresa e as instituições de ensino.

O estágio na Paraná Clínicas é válido para estudantes que estejam cursando a partir do 2º ano até o último ano do curso superior. O período de estágio varia de 1 a 2 anos, sendo que durante este período, o estagiário poderá ou não ser efetivado no quadro funcional.

Seu desenvolvimento e aproveitamento dependerão de seu esforço, aprendizado e resultados alcançados.



Promoção de Saúde

Buscamos promover a saúde das pessoas que compõem a nossa empresa bem como a de seus familiares, de modo que atinjam níveis de saúde cada vez mais altos e se mantenham saudáveis nos aspectos físico, emocional, social, intelectual e espiritual.

Para tanto trabalhamos sobre os dados monitorados através do programa Você com Saúde nas Empresas que em 2006, nos apontou que :

- 40% dos colaboradores com sedentarismo apresentam risco cardiovascular.
- 42% dos colaboradores com excesso de peso são sedentários.
- 45% dos colaboradores com excesso de peso têm risco cardiovascular.
- 88% dos colaboradores descreveram seus hábitos alimentares como moderado ou ruim.
- 45,3% dos colaboradores se identificam com o estresse.

Também foi detectado que os 4 desejos de atividades

possíveis de serem desenvolvidas pela Paraná Clínicas junto aos colaboradores eram:

- Atividades físicas: 55,3%
- Alimentação: 50,5%
- Cuidar melhor da saúde: 36,6%
- Ser menos estressado: 30,3%

Visto que o Programa SER contempla os seguintes pilares: Saúde, Equilíbrio e Realização, a análise dos resultados do Programa Ação Saudável e o questionário de Promoção da Saúde sugerem que as atividades a serem desenvolvidas deverão ser direcionadas principalmente no pilar Saúde. Conseqüentemente, o equilíbrio desse pilar favorecerá o equilíbrio dos demais pilares.

A partir daí, fica definido que os principais focos a serem trabalhados serão os seguintes:

- 1- Atividade física.
- 2- Alimentação saudável.

Segurança no Trabalho

A Paraná Clínicas visa minimizar os riscos à saúde e à integridade física e emocional dos seus colaboradores, prestadores de serviços e visitantes, mantendo um abrangente sistema de saúde e segurança do trabalho.

Provemos e mantemos um ambiente de trabalho saudável e seguro de modo a prevenir acidentes, doenças ou prejuízos, respeitando os seguintes princípios:

- Consideramos a saúde e segurança como uma prioridade;
- Asseguramos que os nossos colaboradores e prestadores de serviços estejam devidamente habilitados, municiados e treinados com as ferramentas, técnicas e equipamentos que

necessitem para realizar o seu trabalho, adequada e eficientemente, para cumprir com as suas responsabilidades em relação à saúde e segurança;

- Atendemos à legislação, normas e acordos aplicáveis às atividades desenvolvidas e à proteção da saúde e da segurança;
- Priorizamos a educação, treinamento e motivação de nossos colaboradores e prestadores de serviço, visando prevenir acidentes, eliminar falhas e proteger a saúde;
- Promovemos a melhoria contínua do sistema de gestão de saúde e segurança do trabalho.

O Número de afastados em 2006 foi de 18, sendo 9 colaboradores por licença maternidade e 9 pelo INSS.

Desligamentos

Protegemos os direitos da pessoa com respeito às suas questões privadas e, do mesmo modo, protegemos os direitos da empresa. Assim, realizamos o processo de desligamento somente nas seguintes condições:

- 1) falta de integridade;
- 2) falta de desempenho;
- 3) necessidade econômico-financeira da organização;
- 4) aposentadoria.

A empresa acredita que seu maior papel social é o de oferecer oportunidades de trabalho. Por essa razão, compreende que a aposentadoria não é um fato que se resume à individualidade do aposentado. Após garantidos ao colaborador seus direitos de acordo com os termos da Seguridade Social, a organização abre espaço para que novos colaboradores sejam contratados, exercendo seu papel social de gerar oportunidades trabalhistas e econômicas para a sociedade.

Benefícios e Remuneração

Além do salário, repassamos aos nossos colaboradores outros ganhos importantes por meio de benefícios. São eles:

Vale transporte: Oferecidos a todos os colaboradores que utilizam o transporte coletivo para chegar ao seu local de trabalho. É permitido por lei 6% descontar do funcionário. Na Paraná Clínicas, optamos por descontar apenas 1% do valor sobre o salário base. Um benefício real, que proporciona mais ganhos aos nossos colaboradores.

Vale alimentação eletrônico: Nossos colaboradores recebem um cartão eletrônico, no qual, a cada mês, é credenciado um valor específico para gastos com alimentação. Custeamos 80% do valor das refeições de nossos colaboradores, oferecendo toda a estrutura para o funcionamento de um restaurante exclusivo, onde são servidas diariamente refeições com excelente padrão de qualidade.

Plano de Saúde: Todos os colaboradores e seus dependentes têm garantido o plano de saúde comercializado pela Paraná Clínicas.

Convênio Farmácia: Os benefícios de nossos colaboradores se estendem também ao momento de aquisição de medicamentos. A Paraná Clínicas disponibiliza dois sistemas de compras: ligue medicamentos e Sodexho Pass.

Associação ParClin: É a associação da Paraná Clínicas que tem como objetivo promover eventos de interesse coletivo. Localizada na Unidade CIC, a associação está à disposição dos colaboradores, com espaço para eventos, sala de jogos e campo de futebol.

Os colaboradores que trabalham em funções de Atendimento ao Público recebem gratuitamente seus uniformes de trabalho, tendo assegurada a estrutura para o cumprimento da política de apresentação pessoal.

Colaboradores com vínculo estabelecido através de Contrato de Aprendizagem, têm direito a Seguro de Vida em Grupo e/ou Acidentes Pessoais, Vale-Transporte e Refeição pagos integralmente pela Paraná Clínicas.

Estudantes contratados por meio de Termos de Compromisso de Estágio e Acordo de Cooperação têm direito ao Seguro Contra Acidentes Pessoais de responsabilidade do Agente de Integração, bem como Vale-Transporte e Refeição pagos integralmente pela Paraná Clínicas.

Mantemos um programa de incentivo a formação acadêmica que subsidia até 50% de cursos de graduação e 70% de cursos de pós-graduação, a depender do tempo de organização e da relevância do curso para o desenvolvimento da função.

Em 2006, o valor investido em benefícios totalizou R\$ 1.815.488,17, sendo em média investido R\$ 4.192,82 por colaborador.

Perfil do Colaborador

Faixa Etária

Descrição	Masculino	Feminino	Total
< de 18 anos	1	6	7
de 18 a 30 anos	22	113	135
de 31 a 40 anos	24	119	143
de 41 a 50 anos	21	77	98
> de 50 anos	15	35	50
TOTAL	83	350	433

Estudantes

Descrição	Masculino	Feminino	Total
Estudante	65	272	337
Não Estudante	18	78	96
TOTAL	83	350	433

Tempo de Casa

Descrição	Nº de Colaboradores	% de Colaboradores
< de 1 ano	108	25%
de 1 a 5 anos	173	40%
de 6 a 10 anos	62	14%
de 11 a 15 anos	40	9%
de 16 a 20 anos	33	8%
de 21 a 25 anos	10	2%
Acima de 26 anos	7	2%
TOTAL	433	100%

Distribuição Salarial

Descrição	Nº de Colaboradores	% de Colaboradores
(*) > Salário Mín.	24	5,54%
de 01 a 02	266	61,43%
de 02 a 03	62	14,32%
de 03 a 04	38	8,78%
de 04 a 05	16	3,70%
de 05 a 06	8	1,85%
de 06 a 07	6	1,39%

Distribuição Salarial

Descrição	Nº de Colaboradores	% de Colaboradores
(*) > Salário Mín.	24	5,54%
de 01 a 02	266	61,43%
de 02 a 03	62	14,32%
de 03 a 04	38	8,78%
de 04 a 05	16	3,70%
de 05 a 06	8	1,85%
de 06 a 07	6	1,39%
de 07 a 08	4	0,92%
de 08 a 09	4	0,92%
de 09 a 10	1	0,23%
de 10 a 11	0	0,00%
de 11 a 12	1	0,23%
de 12 a 13	0	0,00%
de 13 a 14	1	0,23%
de 14 a 15	1	0,23%
de 15 a 20	1	0,23%
Acima de 20	0	0,00%
TOTAL	433	100,00%

* Referente a Carga Horária inferior a 200 horas mensais

Grau de Instrução

Descrição	Quantidade
Até 4ª série incompleta do Ensino Fundamental	5
Até 4ª série completa do Ensino Fundamental	4
De 5ª a 8ª série Ensino Fundamental	21
Ensino Fundamental completo	32
Ensino Médio incompleto	43
Ensino Médio completo	187
Superior incompleto	22
Superior completo	119
TOTAL	433

FORNECEDORES



FORNECEDORES

A rede de fornecedores da Paraná Clínicas é formada por 103 empresas que atendem todas as atividades da empresa.

Este restrito grupo é selecionado por atender às normas e critérios da empresa, da Norma ISO 9001 e a política de Responsabilidade Social estabelecida desde 2001.

Para ingressar neste grupo é preciso atender os seguintes critérios:

- **Alvará (para materiais médicos)**
- **Licença Sanitária**
- **Registro no Ministério da Saúde**
- **Sistema de Gestão de Qualidade**
- **Serviço de pós-vendas**
- **Garantia do serviço**
- **Se emprega mão-de-obra infantil**
- **Indicação de 03 clientes, para avaliar:**
 - Ética
 - Atendimento
 - Validade dos produtos
 - Embalagem
 - Serviço



CONSUMIDORES
CLIENTES

The background features a series of overlapping, light gray circles and curved lines that create a sense of movement and depth. The lines are thin and elegant, intersecting to form various shapes and patterns. The overall aesthetic is clean and modern, with a focus on geometric forms and a soft, monochromatic color palette.

CONSUMIDORES CLIENTES



As empresas de assistência médica estão cada vez mais pressionadas pelo aumento de custos, num cenário onde a ANS adota postura paternalista com o consumidor, ao invés de regulamentar o setor e gerar benefícios para todos os participantes. Além disso, a diminuição da renda da população causou uma redução no mercado consumidor de planos de saúde e consequentemente aumento da concorrência.

A instabilidade do setor também é gerada pela pressão dos fornecedores por aumento de honorários médicos e o crescente aumento da utilização por parte dos beneficiários.

A única saída para a sobrevivência das organizações de assistência médica é a profissionalização da gestão do negócio e o melhor entendimento das reais necessidades e expectativas dos seus clientes. Desta forma, é possível desenvolver serviços com o maior valor agregado com o menor custo.

Hoje, contamos com uma equipe cada vez mais direcionada a entender as expectativas e necessidades dos seus clientes, a fim de oferecer serviços mais personalizados.

Neste contexto é interessante descrevermos 03 áreas estratégicas:

O nosso principal canal de comunicação com o beneficiário é através do SAC (Serviço de Atendimento ao Cliente). Esta área é responsável por ouvir, registrar as reclamações, críticas e

sugestões referentes aos nossos serviços. O nosso objetivo principal é antecipar a necessidade de nossos beneficiários.

Em 2006, esse serviço coletou 21.124 manifestações. Entre elas elogios, informações, reclamações, solicitações e sugestões de nossos serviços.

Em 2007, temos como plano de melhoria a implantação do sistema CRM, onde através do mesmo poderemos melhorar a agilidade de retorno e abrangência no escopo.

O nosso principal canal com as empresas contratantes é através do Marketing de Relacionamento. A Política de Relacionamento com Empresas da Paraná Clínicas traça as diretrizes e procedimentos do relacionamento com as empresas contratantes do serviço Paraná Clínicas, visando estabelecer um padrão único que reflita a cultura e filosofia da Paraná Clínicas.

A Política de Relacionamento com Empresas poderá, a qualquer tempo, sofrer alterações de acordo com as necessidades de melhoria de processos e de reposicionamento no mercado visando tornar a Paraná Clínicas mais competitiva e presente no seu segmento.

No ponto de vista técnico, nosso corpo clínico é composto por profissionais altamente capacitados para desenvolver suas atividades. Já objetivo das duas áreas administrativas, descritas acima, é fidelizar o cliente através da geração de valor agregado.

Para que isto aconteça, estas três áreas têm trabalhado,

em conjunto, a fim de implementar ferramentas eficazes na:

- Percepção, registro e repasse interno das expectativas e necessidades dos clientes;
- Educação continuada para a conscientização sobre o gerenciamento da saúde individual e do grupo;
- Pró-atividade nas ações de promoções da saúde;
- Gerenciamento ativo dos contratos para garantir a saúde financeira dos mesmos.

A Paraná Clínicas investe nos seus clientes e colaboradores e para isto criou alguns programas, como o Centro de Excelência Você com Saúde, Controle de Hipertensão Arterial, Obesidade, Colesterol Alto, Diabetes, Grupo Viva a Vida!, Home Care, Gestar Bem e Você com Saúde nas empresas.

Centro de Excelência Você com Saúde

O Centro de Atendimento de Medicina Preventiva, situado no Centro Médico Sete de Setembro, é formado por médicos clínicos e auxiliares de enfermagem e atende pacientes com patologias de risco cardiovascular como hipertensão arterial,

obesidade, diabete e colesterol alto.

Conta como apoio de nutricionistas, endocrinologistas, cardiologistas e com o Gerenciamento de Casos do serviço de Homecare.

Programa de Controle da Hipertensão Arterial

É dirigido aos pacientes que têm pressão alta. Tem como objetivo controlar a pressão arterial, promover mudanças dos hábitos de vida a fim de prevenir as complicações dessa doença e melhorar a adesão do paciente ao tratamento. Com este programa, temos tido bons resultados no controle da pressão arterial e na adesão ao tratamento, favorecendo o aconselhamento médico e beneficiando o tratamento do paciente hipertenso.

Obesidade

Hoje, cada vez mais pessoas estão com excesso de peso e a obesidade se tornou uma grande ameaça à vida, principalmente por estar associada a doenças como: pressão alta, doença cardíaca, diabetes, colesterol alto, pedras na vesícula, apnéia do sono, problemas de coluna e até algumas formas de câncer.

De cada dez brasileiros adultos, quatro estão acima do peso e a obesidade infantil também está aumentando a cada dia. Esse quadro deriva de uma alimentação excessivamente calórica e do sedentarismo, provocado por facilidades como controle remoto,

elevador, telefone sem fio e outros, que faz com que as pessoas se exercitem menos no seu dia-a-dia e, conseqüentemente, acumulem mais gordura.

A melhor maneira de perder peso, mantê-lo e conservar a saúde é por meio da reeducação alimentar com a adoção de uma dieta equilibrada.

A atividade física regular, além de auxiliar na perda e no controle do peso, traz outros benefícios à saúde como prevenir doenças cardiovasculares, diminuir a pressão alta, diminuir o stress, entre outros.



Colesterol Alto

É uma das formas de hiperlipidemia, termo técnico que designa o aumento no sangue de um ou mais lípidos (colesterol, triglicérides ou ambos). O alto nível de gorduras no sangue, em especial o colesterol, pode acarretar problemas de longo prazo ao organismo.

Diabetes

O Diabetes caracteriza-se pela produção deficiente de insulina. A insulina é a substância responsável pela conversão do açúcar em energia no nosso organismo.

O início dessa doença, em geral, está associado a fatores genéticos, ambientais e ao estilo de vida da pessoa. Entre os mais conhecidos encontra-se a obesidade, o sedentarismo, a pressão alta e o colesterol elevado.

O Diabetes tem tratamento e pode ser controlado. Hoje se têm evidências que a manutenção da glicemia normal, ou próxima do normal, leva ao desaparecimento dos sintomas e previne as

complicações. Assim a qualidade de vida da pessoa é restabelecida e sua produtividade no trabalho é normal.

Quando o controle da doença não é adequado, a pessoa pode apresentar as complicações conseqüentes do açúcar elevado no sangue. Complicações como o infarto no coração; o aumento da pressão arterial; o derrame ou a isquemia cerebral; as lesões dos rins com insuficiência renal; as lesões dos nervos com aparecimento de dor; as paralisias; as lesões dos olhos como a catarata e, principalmente, a retinopatia diabética que pode levar a redução e até a perda da visão.

Quando o controle da doença não é adequado, a pessoa pode apresentar as complicações conseqüentes do açúcar elevado no sangue. Complicações como o infarto no coração; o aumento da pressão arterial; o derrame ou a isquemia cerebral; as lesões dos rins com insuficiência renal; as lesões dos nervos com aparecimento de dor; as paralisias; as lesões dos olhos como a catarata e, principalmente, a retinopatia diabética que pode levar a redução e até a perda da visão.

Grupo Viva Vida!

O Grupo Viva Vida! são encontros mensais ministrados por nutricionistas e psicólogas com o objetivo de abordar temas diversos relacionados à questão alimentar.



Homecare

Na recuperação da saúde de um paciente, tão importante quanto o atendimento médico é o incentivo familiar, já que nem toda a tecnologia existente hoje em dia pode substituir o carinho e o cuidado de que o paciente necessita para se restabelecer.

Na Paraná Clínicas, a preocupação com a recuperação é levada a sério e o resultado é um dos melhores serviços do país em homecare, também conhecido como internamento domiciliar. Disponível a todos os seus clientes sem custo adicional, o Homecare da Paraná Clínicas dá ao paciente a oportunidade de

se reintegrar ao convívio familiar e social, recebendo cuidados especiais e os equipamentos necessários, só que em sua própria casa.

Resultados

Os resultados do serviço oferecido pela Paraná Clínicas são surpreendentes, tanto pela rapidez na recuperação do paciente quanto pelo vínculo familiar que se forma durante o tratamento.

Envolvimento

É esse cuidado intenso e constante que torna o serviço de Homecare da Paraná Clínicas tão especial. A Paraná

Clínicas destaca-se por levar adiante a sua filosofia de promover saúde com excelência para todos os seus clientes, primando pela máxima de que cada caso é um caso e que por isso todos são especiais.

Gerenciamento de casos

Juntamente com o Homecare, a Paraná Clínicas disponibiliza o serviço de Gerenciamento de Casos,

Gestar Bem

O Gestar Bem é um curso para gestantes que a Paraná Clínicas oferece desde 1999. Durante o curso, são abordados diversos assuntos relacionados à gestação e ao parto, a fim de prevenir doenças gestacionais e neonatais, preparar o casal para o parto e promover o aleitamento materno. O curso é dividido em dois módulos de acordo com a idade gestacional da mulher. O primeiro módulo compreende do primeiro ao quinto mês e o segundo módulo compreende do sexto ao nono mês.

O Gestar Bem conta com a participação de diversos profissionais, como médico obstetra, anestesista, pediatra, psicóloga, enfermeira, fisioterapeuta e nutricionista.

que atua junto ao Programa “Você com Saúde” de medicina preventiva.

Nele, profissionais da empresa acompanham os participantes que não alcançaram os resultados previstos pelos programas, entre eles o de Controle de Obesidade e o da Pressão Arterial.

O Gestar Bem ocorre mensalmente, no Anfiteatro do Hospital Santa Cruz.

Temas abordados no Gestar Bem:

1. Descobrimo as emoções da gestação
2. Orientações Nutricionais
3. A importância do Pré-Natal
4. Orientações Posturais
5. Parto Normal/Parto Cesárea
6. Anestesia-analgésia do parto
7. Orientações de Enfermagem
8. Neonatologia
9. Como proteger seu filho de acidentes
10. Aula prática de ginástica para Gestante



Você com Saúde nas Empresas:

Este programa é realizado nas empresas credenciadas, sem custo adicional, com uma implantação simples e objetiva. O Programa Você com Saúde nas Empresas realiza uma avaliação da saúde de seus funcionários por meio de um questionário de fatores de risco.

Através dele, a Paraná Clínicas pode avaliar dados individuais específicos como peso, altura e pressão arterial, valores de exames de colesterol e glicemia (se forem conhecidos), doenças existentes

na família e como são os hábitos de vida.

Após a análise dos dados, cada funcionário irá receber uma avaliação própria e a empresa irá receber uma avaliação global, determinando o perfil de saúde dos seus funcionários e os principais fatores de risco. De acordo com esses resultados, a Paraná Clínicas poderá realizar palestras, exibir vídeos educativos e dar esclarecimentos nas empresas sobre as doenças e como preveni-las.

COMUNIDADE



COMUNIDADE



O compromisso da Paraná Clínicas com a comunidade vai desde a circulação de sua revista bimestral, que tem tiragem de 12 mil exemplares, direcionadas a seus clientes. Para divulgar ações das empresas em responsabilidade social ampliando a visibilidade dos nossos projetos, criamos um espaço na revista chamado "Compromisso Social".

Além da revista, a Paraná Clínicas também realiza as Campanhas de Natal e Agasalho.

A Campanha do Agasalho é realizada anualmente no período que antecede ao inverno. Nosso objetivo com esta campanha é beneficiar diretamente as pessoas com baixo poder aquisitivo.

Durante os quatro meses da última campanha realizada, foram arrecadadas 396 peças de roupa pela Paraná Clínicas, as quais foram destinadas a Campanha Doe Calor 2006. Após o término da campanha, a Prefeitura enviou um relatório e um certificado de participação para a Paraná Clínicas.

A Campanha de Natal também é realizada anualmente. Nosso objetivo com esta campanha é recolhermos um presente para cada criança. Mas novamente, além deste objetivo mais aparente, queremos divulgar a importância da solidariedade. A adesão dos colaboradores na campanha é sempre um sucesso.

GOVERNO E SOCIEDADE

The background features a series of overlapping, light gray circles and curved lines that create a sense of movement and depth. The lines are thin and elegant, intersecting to form various shapes and patterns. The overall aesthetic is clean and modern, with a focus on geometric forms and negative space.

GOVERNO E SOCIEDADE

A Paraná Clínicas não tem estruturado um programa de voluntariado, porém estimula os funcionários para essa prática no módulo "Governo e Sociedade", que ocorre durante a Semana de Responsabilidade Social. Além disso, ao realizar as Campanhas de Natal e Agasalho, a empresa libera equipes, durante o horário de trabalho para a realização de ações de organização e entrega de donativos.

Para cada ação, é elaborado um planejamento específico, coordenado pela área de Responsabilidade Social, dentro da mesma metodologia de gestão utilizada pela empresa.

Os programas são avaliados de forma independente. Cada programa tem suas próprias metas. Porém,

a avaliação mais efetiva da eficácia das ações desenvolvidas é feita através dos Indicadores Ethos.

A área de Responsabilidade Social utiliza-se da assessoria de imprensa para divulgar suas ações. Também abrimos espaço para que alunos de faculdades diversas utilizem nossas experiências para realizar pesquisas, monografias, etc. É uma forma de abrimos a empresa à comunidade.

A Paraná Clínicas acredita no seu papel difusor da consciência da responsabilidade social para que outras empresas, comunidades e pessoas internalizem e pratiquem esta consciência.

A Paraná Clínicas também é mantenedora da Unilehu e do Projeto Não-violência.

UNILEHU

A UNILEHU é uma instituição que promove a valorização das pessoas com deficiência, por meio de ações inovadoras para inclusão, com o apoio direto dos três setores da sociedade, através de parcerias.

Sua principal área de atuação é o resgate da dignidade da pessoa com deficiência, por meio de sua inclusão no mercado de trabalho e da conscientização da sociedade para a inclusão.

Visam com isso, o sinérgico trabalho entre empresas, ONGs e governos, para resolver esta demanda social que hoje atinge mais de 20% da população brasileira, permitindo que a cultura estabelecida possa ser modificada de forma gradativa.

A missão da Unilehu é promover a transformação social através da sensibilização,

mobilização e capacitação da sociedade para a cultura da diversidade e valorização das pessoas com deficiência, por meio de ações inovadoras para inclusão e responsabilidade social.

A UNILEHU é uma iniciativa inovadora, que surge da união de empresas do Paraná, como um espaço para a inclusão social por meio da profissionalização das pessoas portadora de deficiência e um Fórum permanente de debates sobre inclusão e eficiência. A entrada como empresa associada à Unilehu, significa para a Paraná Clínicas colocar em prática seu papel difusor da responsabilidade social empresarial.

Através da Unilehu, a Paraná Clínicas acredita que poderá desenvolver ações concretas para a inclusão dos portadores de deficiência no mercado de trabalho.



PROJETO NÃO-VIOLÊNCIA

Desenvolver e fortalecer a cultura da não-violência por intermédio das escolas é a missão do Projeto Não-violência® (PNV), uma organização sem fins lucrativos que promove ações de caráter educativo e preventivo em escolas da rede pública de ensino desde 2000.

O PNV originou-se da Non Violence Project Foundation (NVP), organização sem fins lucrativos fundada em 1994, em Genebra com a missão de inspirar, motivar e engajar os jovens em um movimento mundial para reduzir radicalmente a violência.

Desde a sua fundação, a NVP expandiu suas atividades para outros países, como os EUA, Inglaterra, Alemanha, África do sul, Suécia e Brasil.

O projeto o não-violencia já obteve alguns reconhecimento e apoio como:

- Medalha de Ouro O Pacificador da ONU Sergio Vieira de Mello do Parlamento Mundial pela Segurança e Paz (24/07/2006).
- Título de Utilidade Pública Federal (Portaria nº3.518 de 03/12/04).
- Título de Utilidade Pública Estadual (Lei 14.843 de 03/10/05).
- Premiação do Projeto Tribos da Paz no Concurso Nacional Juventude de Paz - CESE (2004).
- Parceria com a UFPR e a Cátedra da UNESCO de Cultura de Paz (2004).
- Participação no Programa Boa Notícia – Canal Futura (2004).
- Utilidade Pública Municipal (Lei nº 10.518 de 27/06/02).

- Apoio das Fundações Avina e Volkart (desde 2002), dentre outros parceiros e mantenedores.
- Registro no Conselho Municipal da Criança e do Adolescente desde 2001 (Curitiba – PR).

O projeto Não-violência® acredita que a Cultura da Paz se faz nas pequenas ações do cotidiano: no nosso jeito de se comunicar com os outros, na nossa forma de lidar com conflitos e sentimentos como frustração e raiva, na nossa capacidade de reconhecer e valorizar as diferenças e de sermos tolerantes. Cada um de nós pode ser um construtor da Paz. Cada um de nós pode influenciar com sua maneira de agir o grupo de pessoas que nos cercam a serem construtoras da Paz.

A fim de contribuir com o desenvolvimento e o fortalecimento da Cultura da Paz nas escolas e suas comunidades, o Projeto Não-violência® coloca em prática programas que visam contribuir com: Planejamento das Escolas – para tornar a educação para a não-violência uma de suas prioridades. Formação dos Profissionais e Pais dos Alunos – para que se sintam melhor preparados para agir de forma pacífica e trabalhar os valores de não-violência junto aos jovens.

Desenvolvimento dos Jovens – para que sejam protagonistas no processo de fortalecimento de uma Cultura da Paz em sua escola e comunidade.

A Paraná Clínicas apoia este projeto, por ser uma organização não governamental que atua na prevenção da violência com adolescentes, jovens e adultos de Curitiba.

MEIO AMBIENTAL





MEIO AMBIENTAL

A Paraná Clínicas, por ser tratar de uma empresa que presa pelo bem-estar das futuras gerações, tem muito cuidado com o meio ambiente e justamente por estar no ramo de saúde, todo cuidado é pouco. Por isso, trabalhamos com a classificação de Resíduos de Saúde da ANVISA.

Na classificação dos grupos A e E, enquadram-se resíduos com presença de agentes biológicos que, por sua características, podem apresentar risco de infecção, materiais perfurocortantes ou escarificantes. Esses produtos são armazenados em recipientes apropriados e identificados com a simbologia de infectante até sua coleta diária, realizada pela SERQUIP, empresa especializada na coleta, tratamento e transporte do lixo gerado de Clínicas e Hospitais.

Na classificação do grupo B, enquadram-se os resíduos que contém substâncias químicas e podem apresentar risco à saúde pública ou ao meio ambiente, dependendo de suas características de inflamabilidade, corrosividade, reatividade e toxicidade.

E, pensando no efeito que o mercúrio e outros materiais pesados contidos em lâmpadas, desde 2004 trabalhamos também com a Mega Reciclagem, uma empresa especializada em destinar os devidos fins para estes materiais. Não só lâmpadas, mas as pilhas e baterias utilizadas

requerem um cuidado todo especial. Após a sua utilização, são armazenadas em caixas e lacradas e enviadas para o local apropriado.

Na classificação do grupo D, enquadram-se resíduos que não apresentam risco biológicos, químicos ou radiológicos à saúde ou ao meio ambiente, podendo serem equiparados aos resíduos domiciliares.

A Paraná Clínicas acredita que não basta cuidar daquilo que é eliminado. Afinal, isso é sua obrigação. Responsabilidade abrange muito mais do que isso.

Além de ações como a conscientização de nosso corpo funcional sobre a utilização adequada de água, luz, papel e matérias de escritório, também temos o cuidado de classificar nossos fornecedores, verificando se são devidamente certificados e se seguem políticas que preservam o meio ambiente. Um exemplo prático é o nosso consumo de madeira, onde temos como política só adquirir madeira certificada pelo IBAMA. Essa certificação assegura que o produto não degrada o meio ambiente, não faz parte de áreas de desmatamento, combate a ilegalidade, além de garantir os direitos e as condições dos trabalhadores e das comunidades locais.

São atitudes simples, que têm impactos em grandes proporções.

INDICADORES ECONÔMICOS

The background features a series of overlapping, semi-transparent circles and curved lines in shades of light gray, creating a dynamic, geometric pattern. The lines and circles vary in opacity and size, some appearing as thin outlines while others are more solid, contributing to a sense of depth and movement.

RELATÓRIO DA ADMINISTRAÇÃO

Senhores Acionistas,

Em cumprimento da Diretriz legal, sublembra-se à apreciação de V.S.as o Balanço Patrimonial, e Demonstração de Resultado de Exercício, Demonstração de Mutações do Patrimônio Líquido, Demonstração das Origens e Aplicações de Recursos, Notas Explicativas e Parecer de Auditoria da PARANÁ CLÍNICAS - PLANOS DE SAÚDE S.A., referente ao período de 1º de Janeiro de

de 2006 e 31 de Dezembro de 2005. A apresentação deste relatório observou os requisitos estabelecidos pela Agência Nacional de Saúde - ANS, Lei das S/A 6.404/76 e a legislação societária brasileira. Colocamos nos à disposição dos senhores acionistas, para prestar informações que julgarem necessárias.

Curitiba, 31 de Dezembro de 2006.

BALANÇO PATRIMONIAL ENCERRADO EM 31 DE DEZEMBRO DE 2006 E 2005

ATIVO	2006		2005		PASSIVO	2006		2005	
	R\$	milhões	R\$	milhões		R\$	milhões	R\$	milhões
Circulante	24.290.976,99		19.761.549,59		Provisões Técnicas	3.198.492,47		2.302.179,39	
Disponível	109.430,23		480.371,04		Reservas Técnicas de Operações de Assistência à Saúde	1.984.432,47		2.302.179,39	
Aplicações	22.420.405,33		17.732.769,76		Circulante	10.421.180,66		7.565.274,16	
Outras Operações com Planos de Assistência à Saúde	690.731,35		599.575,80		Títulos e Valores	5.021.332,27		4.564.011,25	
Outros Valores e Bens	960.209,65		863.432,97		Outros Valores	5.375.434,50		5.168.871,52	
Realizável a Longo Prazo	6.139.332,54		5.990.734,50		Exigível a Longo Prazo	0,00		0,00	
Aplicações	4.930.914,68		3.788.113,18		Patrimônio Líquido	21.890.072,73		17.831.904,24	
Outros Créditos a Receber	208.417,86		222.621,32		Capital Social	10.000.000,00		10.000.000,00	
Permanente	4.091.436,33		3.947.073,70		Reservas de Lucro	1.131.272,08		1.033.691,57	
Investimentos Imobilizável	5.913.887,12		3.769.524,49		Ganhos e Perdas Não Realizados com Títulos e Valores Mobiliários	2.527.776,46		1.390.514,96	
Terrenos	2.324.753,25		2.324.753,25		Lucros Acumulados	6.405.697,31		2.141.961,81	
Edificações	1.987.214,11		287.113,89		Lucros de Exercício	2.405.328,68		3.263.715,52	
Outros	3.719.784,01		2.332.657,09						
Imposto de Renda Retido	(2.067.864,29)		(1.775.313,34)						
TOTAL DO ATIVO	35.511.745,86		27.699.357,79		TOTAL DO PASSIVO	35.511.745,86		27.699.357,79	

DEMONSTRAÇÃO DE RESULTADOS ENCERRADA EM 31 DE DEZEMBRO DE 2006 E 2005

	2006	2005
Contraprestação Teórica de Operações de Assistência à Saúde	61.712.254,37	54.748.436,35
Exercícios Anteriores	(45.889.020,10)	(39.505.020,96)
Resultado Operacional Básico	14.023.244,87	15.183.386,39
Despesas de Comercialização	(399.280,73)	(1.177.352,96)
Outras Retenções e Despesas Operacionais	(1.852.730,37)	(1.800.018,48)
Resultado Operacional	13.771.228,77	12.206.013,95
Resultado Financeiro	1.703.791,26	1.454.454,24
Despesas Administrativas	(10.710.031,28)	(7.368.233,90)
Resultado não Operacional	(9.006.239,02)	(5.913.779,66)
Resultado do Período	5.268.789,75	6.292.235,88
Impostos - I.R.P.J. e C.S.L.L.	(2.033.847,38)	(1.685,53)
Incentivo à Pesquisa e Desenvolvimento	44.582,56	(4.695,53)
Participações Estatutárias Reserva Legal	(174.942,84)	(202.087,66)
Participações sobre o Lucro - Dividendos	(498.587,10)	(575.949,83)
Resultado Líquido	2.825.326,88	3.263.715,70

DEMONSTRAÇÃO DAS MUTAÇÕES DO PATRIMÔNIO LÍQUIDO - DMPL ENCERRADA EM 31 DE DEZEMBRO DE 2006 E 2005

	Capital Realizado	Reservas de Capital	Reservas de Lucro	Reservas de Reavaliação	Ganhos e Perdas Realizadas	Perdas Acumuladas	Lucros Acumulados	TOTAL
SALDOS EM 31 DE DEZEMBRO DE 2004	10.000.000,00	0,00	618.249,66	0,00	0,00	2.141.961,81	12.758.231,27	
Ajustes de Exercícios Anteriores								
Aumento de Capital								0,00
Por Lucros Acumulados								1.392.514,96
Ganhos e Perdas Não Realizados com Títulos e Valores Mobiliários								4.041.759,19
Lucro Líquido do Exercício								4.041.759,19
Proposta de Constituição do Lucro:								0,00
Participações Estatutárias Reserva Legal			202.087,66					(202.087,66)
Reserva Estatutária Constituída			575.949,83					(575.949,83)
Reserva Estatutária Distribuída			360.595,18					(360.595,18)
Dividendos / Lucros / Sobras a Distribuir 25,00% por ação								0,00
SALDOS EM 31 DE DEZEMBRO DE 2005	10.000.000,00	0,00	1.033.691,97	0,00	1.392.514,96	5.405.697,31	17.831.904,24	
SALDOS EM 31 DE DEZEMBRO DE 2006	10.000.000,00	0,00	1.033.691,97	0,00	1.392.514,96	5.405.697,31	17.831.904,24	
Aumento de Capital								0,00
Por Lucros Acumulados								1.135.261,50
Ganhos e Perdas Não Realizados com Títulos e Valores Mobiliários								3.498.856,82
Lucro Líquido do Exercício								3.498.856,82
Proposta de Constituição do Lucro:								0,00
Reserva Legal			174.942,84					(174.942,84)
Reserva Estatutária Constituída			498.587,10					(498.587,10)
Reserva Estatutária Distribuída			(575.949,83)					(575.949,83)
Dividendos / Lucros / Sobras a Distribuir 25,00% por ação								0,00
SALDOS EM 31 DE DEZEMBRO DE 2006	10.000.000,00	0,00	1.131.272,08	0,00	2.527.776,46	6.231.024,19	21.890.072,73	

DEMONSTRAÇÃO DAS ORIGENS E APLICAÇÕES DE RECURSOS - DOAR ENCERRADA EM 31 DE DEZEMBRO DE 2006 E 2005

ORIGENS DE RECURSOS	2006	2005			
Das Operações					
Resultado líquido do exercício	2.825.326,88	3.263.715,70			
Provisões Técnicas	896.313,08	596.430,44			
Participações Estatutárias Reserva Legal	1.135.261,50	1.392.514,96			
Participações Estatutárias Reserva Legal	174.942,84	202.087,66			
Participações sobre o Lucro - Dividendos	498.587,10	575.949,83			
Ajustes do resultado					
Depreciação	292.550,91	200.273,86			
De Terceiros					
Receita de bens do Imobilizado	0,00	51.932,67			
TOTAL DAS ORIGENS	5.822.982,31	6.282.911,12			
APLICAÇÕES DE RECURSOS					
Aquisições de direitos do Imobilizado, em título	2.436.503,54	270.981,67			
Dividendos/lucros recebidos e pagos	575.949,83	360.595,18			
Outras aplicações					
Aquisições de ações	12.940,00	7.280,00			
Correções de Ações	1.135.261,50	1.371.380,61			
Taxação Monetária Ativa e passiva e Emprestimo Compulsivo	796,54	796,53			
TOTAL DAS APLICAÇÕES	4.361.461,41	2.011.038,59			
ACRÉSCIMO DO CAPITAL CIRCULANTE LÍQUIDO	1.461.520,90	4.271.872,53			
ALUMENTO/DEMINUIÇÃO NO CAPITAL CIRCULANTE LÍQUIDO					
	31/12/2004	SALDOS EM 31/12/2005	31/12/2006	VARIAÇÃO 2005/2006	VARIAÇÃO 2004/2005
ATIVO CIRCULANTE	14.323.899,88	19.761.549,59	24.290.976,99	4.519.427,40	5.227.689,71
PASSIVO CIRCULANTE	6.609.495,98	7.565.274,16	10.421.180,66	2.855.906,50	(955.778,18)
CAPITAL CIRCULANTE LÍQUIDO	7.924.403,90	12.196.275,43	13.857.796,33	1.661.520,90	4.271.872,53

NOTAS EXPLICATIVAS SOBRE AS DEMONSTRAÇÕES FINANCEIRAS ENCERRADAS EM 31 DE DEZEMBRO DE 2006

Nota 1 - CONTEXTO OPERACIONAL

A PARANÁ CLÍNICAS - PLANOS DE SAÚDE S.A., operadora de planos de saúde, tem como atividade a prestação de serviços médicos hospitalares, comercializando planos para pessoas físicas e físicas. A empresa está registrada na Agência Nacional de Saúde Suplementar - ANS sob o nº 35.014-1.

Nota 2 - APRESENTAÇÃO DAS DEMONSTRAÇÕES FINANCEIRAS

As demonstrações financeiras da empresa foram elaboradas em conformidade com as práticas contábeis adotadas no Brasil, de acordo com a legislação fiscal e a Lei das Sociedades por Ações, com observância às normas emanadas pela Agência Nacional de Saúde Suplementar - ANS.

Nota 3 - PRINCÍPIOS PRÁTICOS CONTÁBEIS

- a) Disponível**
Os valores estão representados por numerários em caixa, depósitos bancários e aplicações em fundos de investimento financeiros, considerados como recursos de liquidez imediata, e encontram-se registrados ao custo de aplicação, acrescidos, quando aplicável, dos rendimentos auferidos até as datas de encerramento dos exercícios.
- b) Aplicações em Títulos de Renda**
Os valores destes ativos estão representados e atualizados a valor presente, ou seja, acrescido dos rendimentos auferidos até a data do balanço.
- c) Provisão para dividendos devidos**
Foram constituídas em montante considerado suficiente para fazer face a eventuais perdas na realização dos créditos em operações com planos de assistência à saúde.
- d) Investimentos**
Os investimentos em Participações Societárias encontram-se registrados pelo custo, sendo que foram avaliados monetariamente

- até 31 de dezembro de 1.995. Os demais investimentos estão a valor de mercado, quando aplicável.
- e) Imobilizado**
Estão demonstradas ao custo de aquisição no momento, corrigido monetariamente até 31 de dezembro de 1.995. A depreciação do imobilizado é calculada pelo método linear, obedecendo às bases anuais de acordo com a legislação vigente, que tem em consideração o tempo de vida útil estimado dos bens.
- f) Dívidas e Obrigações**
Os direitos e obrigações são representados ao valor de custo ou de realização, acrescidos quando aplicável, dos respectivos encargos e variações auferidas/acréditos até as datas de encerramento dos exercícios.
- g) Provisões técnicas de operações de assistência à saúde**
Representadas por provisões de risco e de operações de assistência à saúde, para garantir das obrigações contratuais. Foram calculadas com base nos critérios estabelecidos pela Resolução RDC nº 77 de 17 de Janeiro de 2001 da ANS.
- h) Provisões para as demais contingências**
As provisões para contingências com ações trabalhistas, ações de reparação de danos, ações com indenizações e ações fiscais e tributárias, foram registradas com base na expectativa de perda quando sua realização for provável, sendo as mesmas avaliadas e estimadas pela Administração, suportadas pelas informações fornecidas pelos assessores jurídicos da empresa.
- i) Resultado do exercício**
As receitas auferidas de contraprestações de operações de assistência à saúde são reconhecidas na demonstração de resultado do exercício levando em consideração o período de cobertura contratual.
- j) Dívidas e despesas foram reconhecidas na demonstração de resultado observando o regime de competência das escrituras.**
- k) Imposto de Renda e Contribuição Social**
O regime de apuração fiscal adotado na empresa é o do Lucro Real Trimestral. Desta forma, o imposto de renda foi calculado e provisionado sobre o lucro tributável, pela alíquota de 15% mais adicional de 10% sobre o lucro que exceder a R\$ 60.000,00 no trimestre e a contribuição social foi calculada sobre o lucro, pela alíquota de 9%.

Nota 4 - DISPONÍVEL

A composição do disponível para 31 de dezembro de 2006 e 31 de dezembro de 2005 é a seguinte:

Conta	31.12.06	31.12.05
Caixa	7.000,00	7.000,00
Ferros em Depósitos	62.130,29	6.807,77
Aplicações Liquidas Imediatas	172.779,87	476.042,27
TOTAL	169.430,26	489.370,04

Nota 5 - APLICAÇÕES

Está representada por Aplicações em Fundos de Investimentos. Uma parte destas aplicações são destinadas para atender a RN nº 67 de 04/02/2004 da ANS (Agência Nacional de Saúde Suplementar) com fim específico para garantir financeiramente a Previdência de Risco.

Conta	31.12.06	31.12.05
Fundo de Investimentos	22.425.025,53	17.061.749,81
CRF / CTR	0,00	731.019,97
TOTAL	22.425.025,53	17.792.769,78

Nota 6 - CRÉDITOS DE OPERAÇÕES COM PLANOS DE ASSISTÊNCIA À SAÚDE

Os valores respectivamente de R\$ 690.731,35 para 31.12.2006 e R\$ 599.575,80 para 31.12.2005, referem-se a créditos de operações a receber liquidos com planos de assistência à saúde.

Nota 7 - OUTROS VALORES E BENS

O saldo consignado sob esta rubrica é composto das seguintes contas:

Conta	31.12.06	31.12.05
Créditos Tributários e Previdenciários	100.781,36	145.513,83
Adiantamentos Operacionais	71.751,49	56.084,10
Outros Tributos e Créditos a Receber	124.134,83	108.536,98
Útlimas	317.386,86	299.854,48
Depósitos Judiciais e Fiscais	331.185,31	293.837,39
TOTAL	945.209,85	803.837,77

Nota 8 - APLICAÇÕES Longo Prazo

O saldo desta conta é representado por investimentos em ações de diversas empresas. No decorrer do exercício estão incluídos valores ganhos após vendas, sendo que as mesmas não foram alienadas. A avaliação das ações foi realizada pelo método de "marcação a mercado" atendendo ao disposto no sub-Item 7.5.1 do Capítulo 1 - Normas Básicas dos Planos de Assistência à Saúde. As contrapartidas das ganhos após vendas de ações, foram contabilizadas no Patrimônio Líquido em conta específica "Ganhos e Perdas nas Realizações com Títulos e Valores Mobiliários" no valor de R\$ 1.135.243,50.

Conta	31.12.06	31.12.05
Aplicações em Ações	4.930.914,68	3.793.113,15
TOTAL	4.930.914,68	3.793.113,15

Nota 9 - OUTROS CRÉDITOS A RECEBER Longo Prazo

Encontra-se representado pelas seguintes contas:

Conta	31.12.06	31.12.05
Depósitos Judiciais e Fiscais	10.463,58	9.687,05
Adiantamentos a Fornecedores	197.954,27	197.954,27
TOTAL	208.417,85	207.641,32

Nota 10 - PERMANENTE

O permanente é composto pelas contas abaixo identificadas:

al Investimentos		
Conta	31.12.06	31.12.05
Participações Societárias	177.274,61	177.274,61
Investimentos Fiscais	274,60	274,60
TOTAL	177.549,21	177.549,21

Imobilizado

Conta	31.12.06	31.12.05
Imóvel de Uso Próprio - Não Hospitalar	4.261.967,36	2.611.867,14
Bens Móveis - Hospitalares	692.194,98	691.044,88
Bens Móveis - Não Hospitalares	2.831.153,73	1.820.182,18
Imobilizações, Em Curso - Não Hospitalares	365.018,49	350.327,78
Outra Imobilizações	121.415,91	71.415,91
(-) Depreciações Acumuladas	-2.067.864,25	-1.773.313,34
TOTAL	5.913.885,12	3.769.524,49

Nota 11 - PROVISÕES TÉCNICAS DE OPERAÇÕES DE ASSISTÊNCIA À SAÚDE

Encontra-se classificada no grupo de Provisões Técnicas, no valor de R\$ 3.196.492,47 para 31.12.2006 e R\$ 2.302.179,39 para 31.12.2005, representadas pela Provisão de Risco e Provisão para Ocorrências. Todas provisões foram calculadas com base nos critérios estabelecidos pela Resolução RDC nº 77 de 17 de julho de 2001 da ANS. A empresa adota a facilidade permitida na referida Resolução para constituição desta provisão ao longo de um período de seis anos iniciado em 01 de julho de 2001.

Conta	31.12.06	31.12.05
Provisão de Risco	2.478.393,47	1.711.803,64
Provisão de Ocorrência	720.099,00	570.375,75
TOTAL	3.198.492,47	2.302.179,39

Nota 12 - PROVISÕES PARA EVENTOS A LIQUIDAR

Esta provisão, de eventos a liquidar (R\$ 5.023.332,27 para 31.12.2006 e R\$ 4.364.011,75 para 31.12.2005), é constituída por custos com consultas e honorários médicos - pessoal prioritariamente, exames e terapias - não prioritariamente, despesas assistenciais - não prioritariamente e reembolso S.U.S com cobertura, que foram constituídas com base nas estimativas de pagamentos, para os eventos ocorridos e devidamente notificados à empresa pelos prestadores de serviços até a data do balanço.

Conta	31.12.06	31.12.05
Consultas e Honorários Médicos Próprios - Próprios	0,00	73.520,00
Consultas e Honorários Médicos Convencionalizados	1.657.388,29	1.113.348,11
Exames e Terapias Rede Própria	45.312,43	72.673,36
Exames e Terapias Rede Convencionalizada	903.130,24	810.804,09
Demais Despesas Assessorias Rede Própria	131.412,34	105.890,14
Demais Despesas Assessorias Rede Convencionalizada	1.523.404,48	1.385.494,75
Reembolso S.U.S.	772.476,49	772.476,49
TOTAL	5.023.332,27	4.364.011,75

Nota 13 - DÉBITOS DIVERSOS

As obrigações que fazem parte desta rubrica denominada "Débitos Diversos", foram apropriadas obedecendo ao regime de competência (R\$ 5.375.234,92 para 31.12.2006 e R\$ 3.188.871,52 para 31.12.2005), sendo representadas pelas contas abaixo relacionadas:

Conta	31.12.06	31.12.05
Obrigações com Pessoal	299.292,89	338.429,41
Provisão para Férias, Licença Terceiro e Encargos Sociais	914.716,43	691.860,98
Tributos, Contribuições e Encargos Sociais a Receber	867.151,49	811.757,97
Avanço sobre Capital Próprio	2.690.883,45	975.687,75
Provisões e Obrigações Diversas	493.386,66	321.235,41
TOTAL	5.375.434,92	3.168.871,52

Nota 14 - COBERTURA DE SEGUROS

Para 31 de dezembro de 2006 e 31 de dezembro de 2005, a empresa possui apólice de seguros em montante suficiente para cobrir eventuais danos.

Nota 15 - PATRIMÔNIO LÍQUIDO

O Capital Social em 31 de dezembro de 2006, é de R\$ 10.000.000,00 (dez milhões de reais), representado por 10.000.000 (dez milhões) de ações ordinárias, nominativas, no valor nominal de R\$ 1,00 (um real) cada uma.

Curitiba, 31 de Dezembro de 2006.

HAMILTON CALDERARI LEAL JUNIOR

Diretor Presidente

EDUARDO HAIDUK

Controlador (CFC nº 28.379-D-0)

CTS - CONSULTORIA TÉCNICA ATUARIAL E SEGUROS LTDA.

Registro MDA 850

PARECER DO AUDITOR

Senas Sim,
Diretores e Administradores da
PRAMA CLÍNICAS - PLANOS DE SAÚDE S/A.

1. Examinamos os balanços patrimoniais da PRAMA CLÍNICAS - PLANOS DE SAÚDE S/A, inventados em 31 de dezembro de 2006 e de 2005, e as respectivas demonstrações do resultado, das mutações do patrimônio líquido e das operações e aplicações de recursos compreendidas aos exercícios fidedignos relativos a tais períodos sob a responsabilidade de sua administração. Não nos responsabilizamos e não expressamos uma opinião sobre essas demonstrações contábeis.

2. Nenhum exame formal conduzido de acordo com as normas de auditoria aplicáveis no Brasil, e compreendidas: (a) o planejamento dos saldos, considerando a natureza dos saldos, o sistema de transações e o sistema contábil e de controles internos da empresa; (b) a constatação, com base em testes, das evidências e dos registros que suportam os saldos e as informações contábeis divulgadas; e (c) a avaliação das práticas e das estimativas contábeis mais representativas adotadas pela administração da empresa, bem como da apresentação das demonstrações contábeis formadas em conjunto.

3. Em nossa opinião, as demonstrações contábeis acima referidas representam adequadamente, em todos os aspectos relevantes, a posição patrimonial e financeira da PRAMA CLÍNICAS - PLANOS DE SAÚDE S/A, em 31 de dezembro de 2006 e 2005, o resultado de suas operações, as mutações do seu patrimônio líquido e as operações e aplicações de seus recursos referentes aos exercícios fidedignos relativos a tais períodos, de acordo com as práticas contábeis aplicáveis no Brasil.

Curitiba, 03 de março de 2007.

CESAR AUGUSTO BECK

Auditor Independente

Cont. CRC/PR nº 84120-0